

Intrăm în povestea orașelului Vulcan...

...În curtea SCOLII GIMNAZIALE TEODORA LUCACIU , bătrânul parc - este o oaza de liniște și relaxare și pentru faptul că prin Pasul Vâlcan a trecut frontul Primului Război Mondial , pentru aducerea aminte a generațiilor străjuiește impozant, statuia "Soldatul necunoscut", creată în anul 1926 ...





"In anul 1924, Mos Craciun a venit mai devreme si le-a adus copiilor, in dar, o scoala . Da, o scoala adevarata, noua, pe care a asezat-o in centrul de atunci al localitatii. O cladire impunatoare, pe a carei temelie trainica din piatra se inalta zidurile groase din caramida, ca mai toate cladirile importante din orasele acelor vremi. Interiorul spatios, cu coridoare si sali largi, este inundat de lumina naturala care patrunde prin ferestrele cu trei canaturi inalte, pe masura inaltimii zidurilor. O arhitectura aparte, neobisnuita pentru o scoala. Cel care patrunde pentru prima data prin usa cu arcada de la intrare are impresia ca se afla intr-un castel si asteapta ca pe scara lata din mijlocul coridorului sa coboare printese imbracate in rochii largi si lungi de matase fosnitoare si printi cu sabia la sold. Iluzia se spulbera repede pentru ca este intampinat de spiridusi veseli si zglobii, cu glasuri de clopotei. Sunt copiii, scolarii, care zilnic se straduiesc sa desluseasca tainele cunoasterii sub indrumarea atenta a mentorilor lor – dascalii." inv. Baltatu Mariana





.... O pajură cu aripile deschise, pe un soclu în formă de trunchi de piramidă pe care se mai află o cruce creștină, emblema vânătorilor de munte și trei plăci de marmură cu inscripții, situat în Parcul Poliției Vulcan, inaugurat la data 9 noiembrie 1996... **MONUMENT AL VÂNĂTORILOR DE MUNTĂ**

STATUIA MINERULUI -monument al minerilor martiri care și-au pierdut viața în minele din Valea Jiului, situată în centrul orașului, într-un mic părculeț floral, un centru de recreere pentru localnici și vizitatori. Aici de “Ziua minerului” , care se serbătorește în data de 6 august, se depun și coroane și se țin festivități de comemorare a minerilor decedați în accidentele din Valea Jiului.



Pentru că viața de minier e interesantă, vă introducem într-un Scurt Istoric al minieritului în Valea Jiului...

Primele observații făcute asupra zăcămintului de cărbuni din Valea Jiului, au fost consemnate în anul 1782, când acesta s-a aprins în zonele de afloriment și a ars multă vreme, observația



fîind făcută de mineralogul Benkő Janos.

O a doua consemnare a prezenței cărbunelui a fost făcută în perioada 1787-1788 când generalul austriac Landau, cu armata sa, a apărut înălțimile Vulcanului de o hoardă otomană ce vroiau să pătrundă în Transilvania.

Fîind o noapte friguroasă de

toamnă, soldații austrieci au aprins focul în tranșee. Generalul fîind îngrijorat că focurile aprinse ar putea să-i trădeze pozițiile, a dat ordine ca acestea să fie stinse.

Constatând că este imposibil să stingă focul, se spune că generalul a avut ideea să adune grămezi uriașe de cărbuni cărora le-a dat foc. Otomanii

derutați de numărul mare de focuri au crezut că armata austriacă este mult mai mare decît în realitate, s-au speriat și s-au întors spre Dunăre.

Ca un gir de credibilitate a celor de mai sus stă denumirea de Valea Arșului de lângă orașul Vulcan.

Dar primele lucrări de prospecțiune în adevăratul sens al cuvîntului au început Valea Jiului în 1835 când se pun în evidență rezervele mari de cărbuni. Începând cu anul 1840 crește





interesul pentru bogățiile subsolului Văii Jiului. Pionierii mineritului în această zonă fiind membrii familiei bănățene Hoffmann, deținătorii capitalului societății minelor de fier de la Rusca - Montană și Carol Madespach supraveghetor, șef de mină la mina din Oravița.

Cei cinci proprietari din Rusca - Montană asociați pe baza unui număr

egal de cupoane de acțiuni, împreună cu Francisc Maderspach (căpitan pensionat din Bărbăteni) cumpără pentru suma de 14300 florini diferite proprietăți de pe teritoriul a 14 comune, îndeosebi din pământurile familiilor Kenderessy și Jordan, precum și de la unii țărani liberi și trec imediat la organizarea primelor exploatare de la suprafață în zonele Petroșani, Vulcan, Petrița.

Primele lucrări de exploatare a rezervelor de cărbuni din Valea Jiului s-a făcut în anul 1840, când s-a început exploatarea aflorimentelor din zonele Petroșani, Vulcan și Petrița. Odată cu legea austriacă a minelor din 1854, apare obligativitatea ca mici întreprinzători să se unească. Pentru a respecta legea, ei fuzionează cu „Uniunea Minieră din Vestul Ardealului” care obține între anii 1858-1859, primele perimetre miniere înscrise în Cartea funduară minieră a „Tribunalului Alba”. Mai târziu ele vor fi cumpărate de „Societatea Anonimă de Mine și Furnale din Brașov.”

Societatea Brașoveană era cea de-a patra producătoare de fontă a monarhiei habsburgice și deținea minele de lignit de la Baraolt și Holbav, de minereu de fier de la Bălan și în Bucovina și preluase uzinele metalice de la Călan.

În 1859 la Jiu Vaidei - Vulcan i-a ființat cea de-a doua întreprindere minieră din bazinul Văii Jiului, și anume „Societatea minieră Árpád - Terezia” cu 14 acționari, printre care se aflau: baronul Lajos Kemény, soția contelui György Teleki și baroana

Leona Iósika. Deținătorul majoritar al acțiunilor și conducătorul întreprinderii fiind Iózsef Mara. Întreprinderea începe activitatea productivă în anul 1867.

Tot în anul 1859 se încep lucrările de deschidere a minei „Deak” (care mai târziu va deveni mina Petrița) prin săparea „șanțului Ferencz” în partea estică Jiului de Est. Lucrarea a pus în evidență, cu ajutorul aflorimentului natural 21 de strate, unele mai groase, altele mai subțiri.

Prima lucrare importantă ce se realizează în câmpul minier zona Petrița (câmpul „Ferencz”) a fost săparea galeriei de coastă de la mina „Deak”, lucrare începută la data de 24 decembrie 1868 la cota 634,3 m. Galeria se poate vedea încă în incinta minei Petrița. Mina și localitatea Petrița vor fi legate de Petroșani prin calea ferată construită în 1869.



Între anii 1867-1868, în câmpul minier Petroșani la cota 621,7 m începe săparea galeriei „de Est” care deschidea mina „Petroșani Est” în partea superioară. Mai târziu se va săpa un puț principal în partea de la „Ferro”, adâncit inițial până la 90

m, iar mai apoi la 192 m. Datorită problemelor create de exploatare și transport, mina se va închide în anul 1937. Tot în 1867 începe exploatarea în zona Jiu Vaidei - Vulcan.

Fundamentul minei „Petroșani Vest” situată pe malul vestic al Jiului de Est, se pune în anul 1869. În acest an „Societatea Anonimă de Mine și Furnale din Brașov” = „Societatea Brașoveană”, începe la cota 610 m, în dealul de vest al Jiului de Est, săparea galeriei principale „Gustav”. Cu o lungime de 300 m această galerie deschide toate stratele subțiri aflate sub stratul 15, intrând în culcușul stratului 3. Galeria ajunge în perimetrele miniere Dâlja și Aninoasa. S-au mai săpat galeriile „Glükaf” și „Ferdinand”. Mai târziu la 400 m de gura galeriei la cota 655 m, se va săpa „Puțul de Vest”. Mina se va închide la

30 octombrie 1928.

Anul 1869 consfințește începerea lucrărilor de deschidere a minei Lonea. În anul 1873 se sapă galeria de legătură de la mina Lonea (Mina I) cu calea ferată.



Mai târziu se vor deschide minele Lonea II și respectiv Lonea III (Jieț -1873). Puțul de la Jieț a fost săpat în două etape situate la un interval de 20 de ani una de alta. Prima etapă a însemnat începerea

săpării puțului în 1873, iar a doua între 1894 și 1895 când au fost reluate lucrările și finalizate. Societatea Lonea închide Mina I în 1928 și Mina II după 1 aprilie 1930, rămânând activă Mina III („Jieț”).

Minele Lonea I și II se vor redeschide în anul 1949, formând Mina Lonea, care este în funcție și în ziua de azi.

După această dată, activitatea minieră se intensifică și pe harta Văii Jiului, apar tot mai multe mine noi. Creșterea producției de cărbune a ridicat problema transportului ei către locurile de desfacere. Ca urmare acestei cereri în anul 1867 încep lucrările la calea ferată Petroșani - Simeria, lucrări finalizate în 1870.

Construirea căii ferate a produs schimbări majore atât în dinamica dezvoltării zonei, cât și din punct de vedere administrativ. Astfel dacă până în 1870 Vulcanul era centru administrativ al Văii Jiului, după această dată Petroșaniul îi va lua locul.



În anul 1870, în zona coloniei Aninoasa, se deschid primele lucrări în vederea exploatării aflorimentelor stratelor 3 și 5. Exploatarea lor va începe abia în anul 1885 în zonele Kelety, Piscu și Priboi.

Deschiderea propriu-zisă a minei Aninoasa are loc în 1890.

Fiind epuizate depozitele de la suprafață a aflorimentelor, se trece la săparea unei galerii în malul de Vest al Văii Aninoasa, la cota 670 m, galerie ce va străbate coama dealului ajungând în valea Piscu. Concomitent în flancul de Est al văii se deschide o galerie la orizontul „Dâlja”.

Pentru transportul producției de la Aninoasa, „Societatea Brașoveană”, va instala în 1892, un funicular paralel cu primul.

În 1931 se închide mina Aninoasa - Est, iar în 2006 se închide mina Aninoasa.

În luna iulie 1870 se deschide o galerie de coastă susținută în zidărie, în zona satului Răscoala, formând mina Răscoala. Datorită zăcămintului sărac mina va fi închisă în anul 1910.

Probabil, cam în această perioadă încep lucrările la mina

„Sălătruc”, situată în partea sudică a orașului Petroșani, pe

valea pârâului cu același nume. Cert este faptul că în 1872 ga-



leria avea o lungime de 153 de stânjeni. Fiind o mină relativ mică, va rezista în funcție până în anul 1941, când este închisă definitiv.

Anul 1871 consfințește înființarea administrației de stat în Petroșani.

În anul 1879, profitând de faptul că transportul pe calea ferată se află în proprietatea sa Societatea Anonimă de Mine și Furnale din Brașov, oprește punerea la dispoziție a vagoanelor necesare construcției. De asemenea începe mituirea funcționarilor de la minele statului și recurge la sabotarea minelor societăților concurente. Aceste acțiuni determină statul să-i arendeze pentru 17 ani și jumătate toate minele statului împreună cu muncitorii, instalațiile de exploatare, calea ferată îngustă Petroșani - Petrița - Lonea și coloniile Lonea și Petrița.

Acțiunile acestea vor aduce la controlul capitalului austriac asupra Văii Jiului în anul 1890. În anul 1890 o societate din

care făceau parte deputați ai parlamentului ungar (Hováth Gyula, Hoitsy Pál, Cséry Lajos) se angajează în construirea căii ferate de interes local Petroșani-Lupeni și arendează pentru 90 de ani minele „Mara și Transilvania” care erau limitrofe cu calea ferată ce urma să fie construită și înființează „Societatea Anonimă de mine de cărbuni din Jiu - Uricani”.

În anul 1884, după ce concesionează de la familia Kendeffy minele „Arpad” și „Terezia” din zona Vulcan, hotelierul Pricop din Petroșani începe lucrări de deschidere. Cărbunile extras fiind transportat cu carele la Petroșani.

Tot în anul 1884 Hoffman Rafael care deținea un număr important de concesii la Lupeni, trimite doi maiștri și mai mulți muncitori pentru începerea lucrărilor de exploatare în această zonă.

În perioada 1892 - 1902 se deschid în perimetrul Lupeni minele : „Nord”; „Ștefan”; „Victoria”; „Ileana”; „Carolina”; partea nordică și minele „Sud” și „Ella” în partea sudică. La est de mina „Nord” se deschide mina „Victoria”. În anul 1914 se întrerupe exploatarea minelor „Sud” și „Ella”, iar în anul 1931 se închid minele „Victoria” și „Carolina”. La ora actuală mina Lupeni este cea mai mare mină în funcție din Valea Jiului.

Deși lucrările de exploatare încep între anii 1882-1884, schimbarea proprietarilor face ca viitoarea mină Vulcan să fie deschisă abia în 1900, prin deschiderea minelor din Valea Lupului - Vulcan între Valea Crividiei și Valea Lupului și până la stâncile calcaroase din Paroșeni - Măceșd.



Lucrările pornite atât din Valea Lupului cât și din Valea Crividiei (1902), au format mina Vulcan Vest. Mina Vulcan Est se deschide printr-o galerie transversală pornită din Valea Arșului și două puțuri pentru început. Este vorba de puțurile „Principă” și „Plesnitoarea”, mai

târziu acestora li se vor alătura puțurile 15 și 13 în Valea Ar-
sului și puțul „Priboi” în Valea Priboi.

Înainte de începerea primului război mondial se deschide o



nouă mină pe Valea Crividiei la
580 m Nord de malul Jiului de
Vest, prin deschiderea puțului
„Dr. Khorin.

Toate aceste lucrări au stat la
baza deschiderii „Grupului Vul-
can”. La acestea s-au adăugat

construirea unei separații mecanice, un funicular cu o lungime
de 1200 m (construit în 1903) ce lega mina Vulcan Est de sepa-
rație, un plan înclinat dotat cu instalație de transport cu lanț
fără



sfârșit, o uzină electrică pusă în
funcție în 1910.

Datorită crizei economice dintre
cele două războaie, la 1 octombrie
1931 se închid minele Vulcan Est și
Vulcan Vest.

În anul 1949 încep lucrările de re-
deschidere a minei, primele tone
de cărbune fiind scoase la lumină

în data de 9 aprilie 1951. Mina funcționează și azi.

În a doua parte a anului 1890, se deschide ca o continuare a
minei „Petroșani Vest” mina „Dâlja”. Legătura între cele două
mine fiind făcută prin galeria principală de la cota 610. Se va
săpa puțul nr. 2 de la suprafață la cota 580.

În 1931 se vor închide atât mina Petroșani Vest cât și mina
Dâlja. Mina Dâlja se va redeschide în anul 1960 și va fi
reînchisă în 2004 (foto27).

Banca „Credit Lyonnais”, cumpără în 1891 minele „Societății
Anonime de mine de cărbuni din Jiu - Uricani”.

În anul următor i-a ființat „Societatea Anonimă de mine de cărbuni Uricani - Valea Jiului”, prin contopirea societății cumpărate anterior cu societatea „Valea Jiului”.

Această societate împreună cu Oberschlesische Kokswerke va înființa în 1899 „Societatea Anonimă pentru fabricarea cocsului din Uricani - Valea Jiului”.

Pentru a putea asigura lemnul necesar procesului de exploatare în anul 1892 se construiește un funicular până la Cîmpa

unde exista o fabrică de cherestea cu șase gateri. Lemnul rotund era folosit la minele din Lupeni, Vulcan și Aninoasa. Anul 1895 aduce o nouă societate în peisajul Văii Jiului, minelor societăților concurente, este vorba de Societatea „Valea Jiului de Sus”, cu sediul în Vulcan. Societatea reprezenta interesele capitaliștilor germani Iosif Rotter și Gergert Guido și deținea concesiuni la Dâlja, Vulcan, Uricani și Câmpul lui Neag.



Pentru suma de 3.500.000 florini, Societatea anonimă de cărbuni din Salgótarján, cumpără în anul 1894 toate minele și drepturile de arendă ale „Societății Anonime de Mine și Furnale Brașov”.

În anii următori societatea maghiară intră în conflict cu capitalul francez datorită tendinței ei de a acapara toate minele din Valea Jiului.

Societatea anonimă română pentru exploatarea minelor de cărbuni Petroșani cu sediul în București, începe în 1893 exploatarea perimetrului minier Petroșani care conținea patru sectoare (grupe de mină).

În 1914 se fac primele sondaje în câmpul minier Livezeni⁵⁸), sondaje care vor fi reluate între anii 1955-1956. Începând cu anul 1967 se lucrează la deschiderea minei Livezeni, prin deschiderea Puțului Est. Prima capacitate de producție de

la Livezeni a fost pusă în funcție în august 1972 - an în care mina a produs 50.000 tone de cărbune.

În câmpul minier Uricani încep lucrările de cercetare, în luna octombrie 1923, lucrări care pun în evidență faptul că stratul principal are o grosime de 20 m.60) Dar din diverse motive de ordin economic deschiderea minei Uricani este amânată până în anul 1948. Mina Uricani funcționează la ora actuală.

Lucrările de deschidere la mina Bărbăteni încep în anul 1965, producția extrasă este transportată la Preparăția Lupeni cu ajutorul unui flux de benzi.

În luna decembrie 1998 se propune trecerea în conservare a minei, dar mina funcționează și astăzi ca sector al minei Lupeni.

La 7 octombrie 1966 se scot primele tone de cărbune de la mina Paroșeni. Lucrările de amenajare în vederea deschiderii viitoareii mine încep în anul 1963. Mina extrage cărbune și în prezent.

La 1 iunie 1981, se declanșează acțiunea „Huila”- Câmpu lui Neag , pentru punerea în valoare a rezervelor de cărbune de aici. Data de 1 septembrie 1986 fiind data de naștere a Întreprinderii Miniere Câmpu lui Neag. Mina va fi închisă în anul 1998.

La 5 august 1986 se dau primele tone de la Valea de Brazi. Mina se va închide în anul 1998.

La 1 iunie 1986 se înființează Întreprinderea Minieră Lonea - Pîlier care va fi închisă în anul 1997. Primele tone de cărbune vor fi extrase la 15 aprilie 1992.

La 1 mai 1987 încep lucrările de deschidere și amenajare la Întreprinderea Minieră Iscroni.

Mina Iscroni începe lucrările de atacare din incinta minei Livezeni, deschizând stratul 15. Această mină nu a funcționat decât până în anul 1990 și s-a făcut doar lucrări de deschidere. La ora actuală lucrările de la orizontul 100 sunt preluate de mina Livezeni.

Tot în acest an, se înființează Întreprinderea Minieră Petrița

Sud. Prima tonă de cărbune de la Mina Petrița Sud, care a transformat puțul nr. 4 al Întreprinderii Miniere Livezeni din puț de aeraj în puț principal de extracție, s-a dat în data de 18 ianuarie 1987. Mina va fi închisă în 1997.

Istoric

Puscasu Dumitru Ioan

Membru al Societății Numismatice Române

Fotografii și completări

Florin Mugurel

GRUPUL STATUAR PASUL VÂLCAN-PANTEON vă întâmpină impozant pe culmile pasului într-un peisaj extraordinar...

Grație lupeneanului Emil Părău au busturi în vârf de munte Regele Ferdinand al României, Regina Maria a României, locotenentul-erou Emil I. Popovici, comandantul Companiei a 11-a din cadrul Batalionului III din Regimentul 18 Infanterie Gorj, generalul de corp de armată Ioan Culcer, generalul de brigadă Dimitrie Cocorăscu, locotenentul Gheorghe Tărtărescu, viitorul lider PNL și ministru, figură marcantă liberală a acelor vremuri, sublocotenentul Ecaterina Teodoroiu și generalul de brigadă Ion Dragalina, complex de artefacte amenajate cu scopul de a cinsti jertfa celor care au luptat pe frontul din Valea Jiului în perioada august-octombrie 1916. Peste 1.500 de persoane și-au pierdut viața în luptele purtate în zona Straja-Pasul Vâlcan.

Mai mult, pe fosta linie de front, cei care urcă acum în Pasul Vâlcan, pot vedea tranșee de luptă. Acestea au fost amenajate și au fost aduse tunuri, dar și alte accesorii militare, în încercarea de a recrea imaginea luptelor care s-au dat aici în urmă cu peste 100 de ani. Pentru ca și generațiile actuale, dar și cele viitoare să știe istoria acestor meleaguri.

Iar între toți aceștia, veghează, creștinește, Crucea Răstignirii Mântuitorului, Fiul lui Dumnezeu, Iisus Hristos.





Eroii Armatei Române care în anul 1916 au purtat, aici, lupte crâncene sunt omagiați la grupul statuar Memorialul Eroilor ridicat de către autorități în Pasul Vâlcan la 1.621 de metri altitudine, la granița dintre județele Hunedoara și Gorj, în sanctuarul Eroilor Români căzuți aici în Primul Război Mondial.

Peste 1.500 de persoane și-au pierdut viața aici

Conform însemnărilor istorice, în noapte de 14/15 august st.v (27-28 august st.n) 1916, Armata Română a pătruns în Transilvania în încercarea de a



de a dezrobi teritoriul intracarpatic de sub stăpânirea străină. Tocmai de aceea. în Pasul Vâlcan are loc, din august 2016, un moment de omagiere a celor care au luptat în această regiune, în ceea ce istoricul Constantin Kirîțescu numea „Războiul pentru întregirea României” 1916-1919.

Locul ales este la cota 1.621 m altitudine, locul unde se termină spațiul transilvănean, iar drumul începe să coboare spre Gorj.

Scopul construirii acestui complex de artefacte este acela de a cinsti jertfa celor care au luptat pe frontul din Valea Jiului în perioada august-octombrie 1916. Peste 1.500 de persoane și-au

pierdut viața în luptele purtate în zona Straja-Pasul Vâlcan. Mai mult, pe fosta linie de front, cei care urcă acum în Pasul Vâlcan, pot vedea tranșee de luptă. Acestea au fost amenajate și au fost aduse tunuri, dar și alte accesorii militare, în încercarea de a recrea



imaginea luptelor care s-au dat aici în urmă cu peste 100 de ani. Pentru ca și generațiile actuale, dar și cele viitoare să știe istoria acestor meleaguri.



Acum, proiectul continuă, Emil Părău și primarul Cristian Merișanu, alături de cadrele militare în rezervă și în retragere din Valea Jiului, împreună cu profesorul universitar Mircea Baron doresc să pună în evidență mult mai multe, începând de la istoria milenară a Văii Jiului, de pe vremea dacilor și romanilor, până la ceea ce a însemnat pentru istoria zonei „Drumul Poștașoanelor”, unul din cele mai vechi drumuri din țară, pe care cândva a trecut și marele ban al Craiovei și mare domnitor, Mihai Viteazul, cel care a făurit prima Unire a Principatelor Românești la 1600. Precum și o filă din istoria de peste 150 de ani a mineritului de huiță, ocupație care a adus dezvoltarea și cunoașterea peste tot prin țară și prin lume a acestei zone miniere dar și a județului, dacă ținem cont că la un moment dat industria minieră și siderurgică a județului Hunedoara ne aducea pe un onorant loc VIII la capitolul industrializare, după București, Brașov, Cluj-Napoca, Ploiești, Galați, Timișoara și Constanța, înaintea Craiovei, Oradea, Aradului sau Piteștiului! Nu în ultimul rând sunt vizate și tradițiile locale, „Nedeia de la Tablă” ce se ținea în fiecare an de ziua Nașterii Sf. Ioan Botezătorul la locul numit „Tablă” din Pasul Vâlcanului și unde ardelenii, hunedoreni și oltenii gorjeni obișnuiau să se întâlnească și să-și exprime bucuria și durerile vieții o dată pe an, chiar și în vremuri de restriște, atunci când Ardealul se afla sub stăpânire străină

Drumul Poștașoanelor „În urma cărții scrisă de domnul profesor Baron, *Drumul Poștașoanelor*, probabil cel mai vechi drum istoric din România, ne-am dat seama că în Valea Jiului s-au întâmplat foarte multe evenimente, în diferite locuri. Și e mare păcat când cineva pleacă de la Merișor cu mașina, ajunge în Pasul Vâlcan și apoi în Schela din județul vecin Gorj și nu știe ce s-a întâmplat în istorie de-a lungul acestui drum și a acestei zone minunate din țară. Și atunci am încercat să scoatem o parte din cele mai importante evenimente, să depistăm cu exactitate locurile unde au avut loc aceste evenimente și în acele locuri să

marcăm, prin montarea unor panouri scrise și ilustrate, fiind notat în rezumat ce s-a întâmplat acolo, în ce an și alte informații pe care omul poate să le afle și care apoi să-i rămână în amintirea locului vizitat. Acest drum va fi marcat, cum spunem, începând de la Merișor și până la Panteonul din Pasul Vâlcan, cum generic l-am denumit noi în proiectul realizat între anii 2016-2020.

La Merișor, de exemplu, trecem azi nepăsători, pentru că imediat după Biserică vedem, pe partea dreaptă, niște ruine cu niște ziduri de peste 1 metru lățime, dar nu știm ce e cu ele. Acolo, în 1800 și ceva, pe ruinele unui vechi han, unde se făcea schimbul de cai de-a lungul drumului diligențelor, s-a făcut o școală primară. Dar ce se știe, foarte puțin, este că în anul 1520 s-au stabilit în acea zonă de care vorbesc granița între Țara Românească și Transilvania! Atunci era Neagoe Basarab domnitor în Țara Românească (decedat un an mai târziu, în 1521) și dincoace, în Transilvania erau niște comiți, interesant fiind faptul că toți apar cu nume românești, iar la întâlnirea dintre Neagoe Basarab și acești comiți s-a stabilit ca granița să fie între Merișor, Piatra Tătarului, Dealul Babii - Vulcanul de azi, Oboroca - Lupeniul de azi. Deci, Valea Jiului, în 1520 aflăm că de fapt era în Țara Românească!

Dealul Babii Continuând traseul de la Merișor, în sus, ajungem la culmea cu Dealul Babii din Vulcanul de azi, unde va fi expus un nou panou, de pe care aflăm ceea ce s-a întâmplat în Primul Război Mondial, cu luptele și desfășurarea forțelor armate, cu eroii care și-au dat viața și așa mai departe.

Colonia și Mina Vulcan Coborâm pe drum și înainte de mina din Vulcan, în Colonie, vedem un alt panou cu imagini din anul 1800 și ceva. Vedem totodată cum arăta acea Colonie, care de fapt, atunci, reprezenta practic Vulcanul și trebuie spus asta, după care ajungem în dreptul Minei Vulcan. Aici călătorul va

vedea pe un panou istoria Minei Vulcan, după care plecând mai departe va vedea la acea intersecție cu DN 66 un panou care punctează granița oficială din trecut, unde erau grănicerii. Pe panou se vor vedea imagini din vremea aceea și explicații cu ce a fost în acea zonă, dar și cum arăta Vulcanul în acele timpuri.

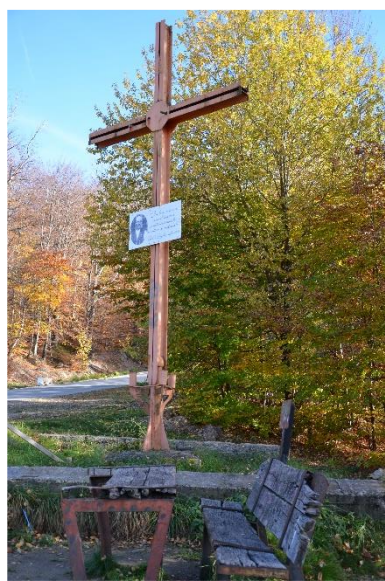
Crucea lui Bogdan, Cabana Pasul Vâlcan și „Panteonul” După care se urcă pe drum spre Pasul Vulcan. De pe un panou, călătorul va putea afla date despre Crucea lui Bogdan. Apoi, urcând mai sus, drumetul poate afla date de pe un alt panou despre Cabana Pasul Vâlcan, unde aflăm că de fapt a fost în perioada Imperiului Habsburgic un sediu de pichet de grăniceri și unde în anul 1773 a trecut pe-acolo viitorul Împărat Iosif al II-lea, care pe-atunci era regent.

Urcând mai sus pe drum, vizitatorul poate afla niște date foarte interesante și bine de știut despre istoria milenară a Pasului Vâlcan. Pe un panou vor fi informații despre daci, despre faptul că aceștia au existat și au lăsat urme clare în Valea Jiului. Aflăm în continuare despre Kendeffy, de fapt Ion Cîndea, și ajungem mai departe la Panteonul din Pasul Vâlcan, creat în mod special cu ocazia Centenarului României. Aici omul poate citi pe un panou cine a fost Ecaterina Teodorescu, generalul Dragalina și alți români care și-au dat energia pe frontul de luptă din Primul Război Mondial, precum și informații despre doamna României, marea Regină Maria, o adevărată eroină ce a slujit cu mult devotament Neamul Românesc.

Fiecare piatră din Valea Jiului are o poveste, are o istorie și acestea trebuie spuse. Avem istoria locului în Valea Jiului, avem cetăți dacice, precum cea de lângă Peștera Bolii, avem castre romane și nu știe nimeni, avem locuri precum Peștera Bolii și care datorită celor care administrează peștera, cei de la Petro Aqua, au fost scoase foarte bine în evidență, avem și alte peșteri, precum Peștera Dracului, de care nu știe nimeni, unde au fost

găsite urme de oameni ce au trăit încă din epoca de piatră, avem de asemenea circa 600 de peșteri de care nu se știe prea mult, nu văd cine prin țară și de ce nu prin Europa se mai poate lăuda cu o zonă speologică așa de bogată ca a noastră! Avem lacuri, zeci, sute, avem ape de munte și cascade, avem de toate! Toate acestea, în general, cam nepuse mai deloc în valoare, aproape toate cu poveștile lor vechi și nespuse și de aceea noi trebuie să ne luptăm cu toții, în frunte cu administrațiile locale, să le facem cunoscute și să atragem turiști de peste tot din țară și din lume! Nu uitați că avem urieși de piatră, zeci, iar aceasta se știe prea puțin, toată lumea prin țară admirând Sfînxul din Bucegi și Babele, în timp ce urieșul Iorgovan de exemplu - și alte asemenea minunății naturale dăruite de Dumnezeu - nu sunt mai deloc cunoscute nici măcar de oamenii din județ, darmită de cei din țară sau din Europa!"

Pe drumul spre culmile pasului străjuiește de decenii CRUCEA



LUI BOGDAN care, după ce a înfruntat ea însași vrăjmășia vremurilor, veghează semet drumul spre Pasul Vâlcan. În vremurile noastre în care valorile umane sunt tot mai mult bulversate, în care multă lume se îndoiește de posibilitatea propășirii prin muncă onestă, drumul ascendent prin viață al lui Ion Bogdan poate fi pilduitor. Rememorare a unei istorii îndepartate, dedicată celor care au crezut în "învierea și

întărirea creștinești și naționale a neamului românesc" Credem în Cruce, semnul învierii și întăririi noastre creștinești și naționale.



sa nu uităm OSUARUL DE LA PAROȘENI

Osuarul (Cripta) de
la Paroșeni,
ridicată pe locul
unde-și dorm
somnul de veci,
laolaltă, nu mai
puțin de 637 de



soldăți căzuți în luptele din Valea Jiului ale Primului Război Mondial. Aici au fost dezvelite două plăci comemorative și, în același timp, informative, realizate de Asociația Națională "Cultul Eroilor-Regina Maria" - Filiala județului Hunedoara și Episcopia Devei și Hunedoarei, în care este evidențiată importanța acestui loc emblematic pentru istoria Văii Jiului. Profesorul universitar Mircea Baron, reputat istoric, a reliefat faptul că acest loc de veci comun a fost amenajat în anul 1935 de către Societatea "Cultul Eroilor" cu sprijinul Legației Germane din România, pe locul "Cimitirului Eroilor Necunoscuți" din

Paroșeni care cuprindea 120 de morminte ale unor soldați neidentificați. Pe lângă aceștia, au mai fost depuse aici osemintele a încă 430 de soldați exhumate din munții Tulîșa, Baiul, Dealul Mare, Șiglău, Foita-Coarnele, Negrele, Muncelu, Zănoaga, Oboroca, din Poiana Țiganca, Poiana Ștefului, Gura Plaiului, din curtea Bisericii din Merișor și Livadia, din Cimitirul Eroilor din Crivadia, Cimitirul Bisericii Evanghelice din Lupeni și din alte 26 de morminte izolate din Bănița și Merișor. Cripta a fost închisă la 18 noiembrie 1935, dar la 28 martie 1936, aici au mai fost depuse osemintele a încă 87 de soldați, exhumate din munții Oboroca și Zănoaga. În total, aici se găsesc osemintele a 637 de soldați, din care 167 - români, 149 - germani, 110 - austro-ungari, 211 neidentificați

„Pe acești muntii, exact 1.524 de eroi și-au dat viața în perioada august - octombrie 1916. Suntem lângă un osuar în care se află 120 dintre aceștia, toți români neidentificați. Un copil orfan de război, al cărui tată nu a fost niciodată identificat, elev la Școala militară din Craiova, Armicar Săndulescu, a fost pus să aleagă unul dintre cele 10 sicrie, în care crede că se află tatăl lui. S-a dus la sicriul al IV-lea a spus: Acesta este tatăl meu! A îngenunchiat și s-a rugat la Dumnezeu ca să îi aibă în pază pe tatăl său și pe toți eroii, iar primul ministru, Brătianu, i-a spus copilului: Ești al nimănui și al tuturor, mărturie a unității și solidarității”, a spus Ioan Schiopu, membru în Asociația Cultul Eroilor Vulcan.

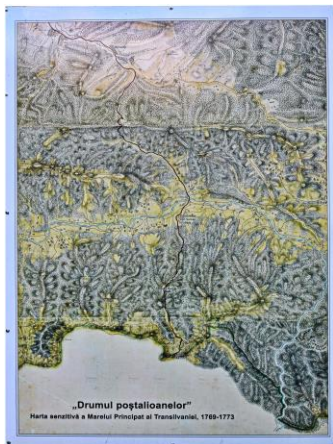


*Cimitirul vechi de peste drum de bisericuța din Coroești este **CIMITIRUL EROILOR**, cimitir în care de sărbătoarea Înaltrea Sfintei Cruci, în fiecare an, sunt cinstiți și pomeniți eroii căzuți în Primul*

Război Mondial, indiferent de naționalitate

*Câteva plăci funerare ne amintesc că în Vulcan a existat și o comunitate importantă de evrei, a caror urme sunt lasate aici în **CIMITIRUL EVREIESC**.*

...Pe DRUMUL POSTALIOANELOR



În urmă cu peste un secol și jumătate, Vulcan era cea mai dezvoltată așezare din Valea Jiului, iar actualul drum județean era folosit ca rută a poștaloanelor care traversau Pasul Vulcan, din sudul țării și coborau în Ardeal. Tot atunci, calea ferată a cărbunelui era proiectată pe ruta Simeria - Vulcan. Drumul din Pasul Vâlcan, numit și drumul poștaloanelor a avut o

importanță strategică în secolele trecute. Autoritățile din Vulcan vor să îl transforme în șosea turistică. Vechiul drum al poștașoanelor sau mai nou, „Centura momârlanilor” pornește din satul Merișor, unde se intersectează cu Drumul Național 66 Simeria - Petroșani. Până la întarea în Vulcan, este drum județean (DJ 666) și a fost modernizat în ultimii ani. Șoferii care se aventurează pe noua șosea cotesc la dreapta, apoi traversează satele Merișor și Dealul Babii din ținutul momârlanilor, urcând până la cota 900 de metri. De pe crestele acoperite cu pădure, coboară apoi spre Vulcan, trecând prin vechea colonie muncitorească - locul unui fost lagăr al prizonierilor sovietici din Al Doilea Război Mondial - și prin fața Exploatării Miniere Vulcan. La capătul său, drumul se intersectează cu DN 66 A Petroșani și scoate din izolare cătunele risipite din munți și cartierul mărginaș al Vulcanului, oferindu-le călătorilor câteva priveliști spectaculoase unde găsesc și câteva pensiuni cochete.

